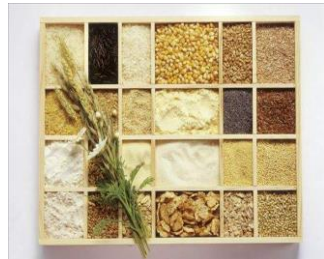


Repensar los sistemas alimentarios para un mundo post-COVID



Shenggen Fan

Profesor de la Cátedra
China Agricultural University

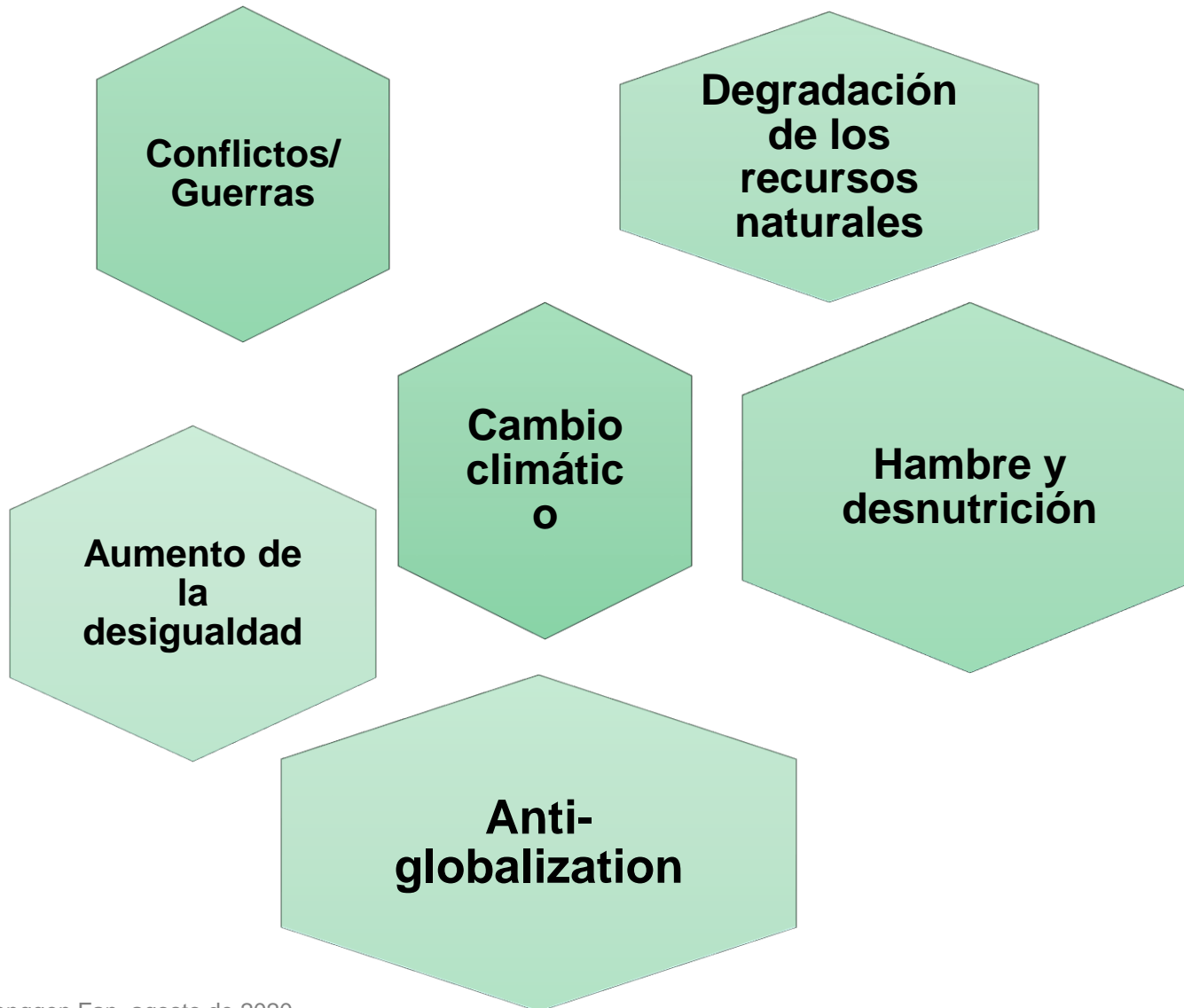
Agenda

- Los sistemas alimentarios ya se encuentran bajo numerosas amenazas
- COVID-19 ha hecho que los sistemas alimentarios sean más vulnerables
- La pandemia es un llamado de atención para repensar el futuro de los sistemas alimentarios
- Los futuros sistemas alimentarios deberán poner la capacidad de recuperación como una de sus principales prioridades



Los sistemas alimentarios enfrentan numerosos desafíos

Los sistemas alimentarios ya se ven amenazados



- Más de 690 millones de personas sufren de hambre (después de ajustar el número de China)
- Más de 2.000 millones de personas carecen de micronutrientes esenciales...
- Más de 2 mil millones de personas sufren de sobrepeso o son obesas.
- Más de 144 millones de niños sufren retrasos de crecimiento, 47 millones de niños sufren de emaciación

La pobreza aumentará por primera vez en muchos años

FMI

En lugar de un crecimiento del 3,3%, se prevé que la economía mundial se contraiga un 4,9%.

IFPRI

140 millones de personas más podrían caer en la pobreza extrema en 2020, incluidos 80 millones en África y 42 millones en Asia meridional (Laborde, et al., 2020)

**UNU-
WIDER**

Con una reducción del 5% en ingresos per cápita, el mundo podría ser testigo de un aumento en el número de personas pobres, en relación con las cifras de 2018, de más de 80 millones para la línea de pobreza de 1,9 dólares por día, 130 millones para el estándar de 3,2 dólares por día

**Banco
Mundi
al**

Habrán 70-100 millones más de pobres extremos en 2020

Se duplicará el hambre aguda

Informe global sobre la crisis alimentaria (GRFC)

- Sumando 135 millones, el número de personas en crisis o peor (IPC/CH Fase 3 o más, o inseguridad alimentaria aguda) en 2019 fue el más alto en los cuatro años de existencia del GRFC.

Programa Mundial de Alimentos de las Naciones Unidas (WFP)

- COVID-19 añadirá otros 130 millones de personas con inseguridad alimentaria aguda, casi el doble que en 2019. La mayor parte de esta población adicional en situación de inseguridad alimentaria estará en África.

IFPRI

- El estado nutricional de los grupos vulnerables se verá perjudicado debido a la drástica disminución de ingresos, principalmente por la reducción de la demanda de verduras, frutas y alimentos de origen animal, que son las principales fuentes de micronutrientes esenciales en la dieta.

UNICEF

- Otros 6,7 millones de niños menores de 5 años podrían sufrir de emaciación este año debido a COVID-19.



La población vulnerable ha sido muy afectada

Alteraciones importantes en las cadenas de suministro de alimentos



El impacto de COVID no tiene precedentes

- Es global, de mayor duración y más generalizado - Muy diferente de la crisis financiera mundial de 2008, los aumentos de precios de los alimentos en 2007-2008 y el SARS en 2003
- Heterogeneidad en el impacto - los pobres sufren más desproporcionadamente

Las cadenas de suministro se interrumpen

- Los impactos son más profundos en los sistemas de trabajo intensivo (frente a los de capital intensivo)
- Los pequeños agricultores, los migrantes rurales, los jóvenes y las mujeres sin capacidad para hacer frente a la situación y recuperarse
- El comercio se ha visto afectado por la falta de demanda y los problemas logísticos

El COVID-19 ha golpeado duramente a los pequeños agricultores

Las interrupciones de la cadena de suministro dificultan el acceso de los pequeños agricultores a los insumos, los servicios, la mano de obra, los mercados, las finanzas, etc.

Una encuesta realizada con unos 370 agricultores de nueve estados de la India reveló que entre los que habían cosechado algo de producto esta temporada, el 29% aún lo conservaba; el 13% había vendido las cosechas a precios desechables y alrededor del 7% informó que tenía que dejar que el producto se desperdiciara ([Narayanan, 2020](#)).

El sector hortícola y ganadero se vio gravemente afectado en China, Etiopía, Nigeria y muchas otras partes del mundo (IFPRI, 2020).

Caída importante de los precios de producción y aumento de los precios al consumidor urbano en la India y algunos países africanos ([Narayanan, 2020](#), y [Minten, 2020](#))

Fuente: Andy Johnstone

Migrantes rurales más afectados

China

- 290,8 millones de migrantes rurales (Fan, 2020)

India

- 40-50 millones de migrantes estacionales (Dev, 2020)

África

- 36 millones de migrantes internacionales (Adhikari, 2020)

- En China, el empleo de los migrantes disminuyó en un 30%, la tasa salarial se redujo en un 6-8% y el 80% de los migrantes trabajan en los sectores más expuestos al impacto de la pandemia (por ejemplo, la construcción, los servicios y la industria manufacturera).
- La mayoría de los migrantes trabajan en microempresas y pequeñas empresas sin contratos de empleo formales ni prestaciones de desempleo

Los pobres están cambiando a dietas de menor calidad



China

(Rozelle, et al, 2020)

El 63% informó que los precios de los alimentos eran más altos que en 2019

El 55% de los aldeanos de los pueblos encuestados redujeron su gasto en alimentos

Casi la mitad dijo que la calidad de sus dietas ha sufrido...

La gente está comprando más granos a granel a bajo costo en lugar de productos más caros como la carne y productos agrícolas.

Nigeria

(Lashitew y Kanos, 2020)

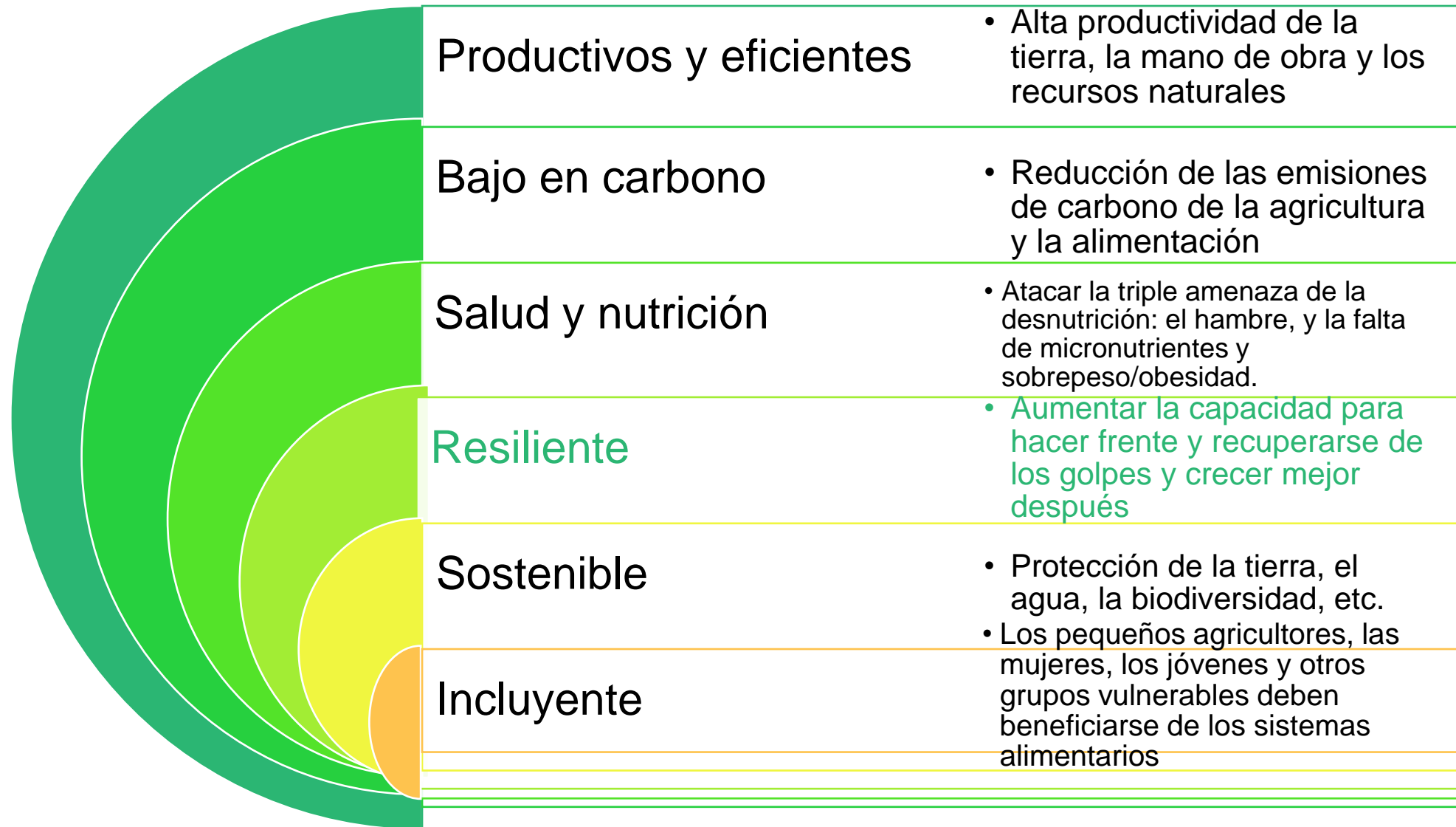
El 70 por ciento de los encuestados tanto urbanos como rurales han sufrido una reducción de sus ingresos desde el inicio de la pandemia

El 70% de los encuestados de las zonas rurales y urbanas de Nigeria se enfrentan a la inseguridad alimentaria



**El COVID es una llamada de atención
para repensar los futuros sistemas
alimentarios**

¿Cuáles son los sistemas alimentarios futuros que queremos?





La resiliencia es crítica para hacer frente y recuperarse de shocks como el COVID-19 y crecer aún más

El mundo enfrenta una cantidad de sacudidas



La resiliencia es más que una palabra de moda



Fuente de la imagen: CCAFS

"Ayudar a la gente, las comunidades, los países y las instituciones mundiales a prevenir, anticipar, preparar, afrontar y recuperarse de estos shocks, y no sólo volver a donde estaban antes, sino a mejorar aún más".

IFPRI 2020 Definición de la consulta

**La resiliencia
significa
también**

Reducir la brecha entre la **ayuda a corto plazo** y los **objetivos de desarrollo a largo plazo**.

Una forma de pensar en sistemas: un sistema alimentario mundial saludable y sostenible que pueda proporcionar **alimentos nutritivos para todos en todo momento** y sin dañar el planeta.

Integración de **estudios multidisciplinarios** para alcanzar un alto equilibrio Y **beneficiar a comunidades vulnerables**

Transformar a los pequeños agricultores para la resiliencia



La seguridad de la tenencia de la tierra, reducir la fragmentación, mejorar el acceso a la financiación, los insumos y las TIC

Promover modelos de agroindustria incluyentes y ayudar a los pequeños agricultores a adaptarse a la cambiante demanda de alimentos y a las normas de calidad más elevadas de las cadenas de suministro modernas

Facilitar una mejor gestión de riesgos para los pequeños agricultores (protección social, seguros, diversificación de los ingresos)

Repriorizar la Investigación y Desarrollo para mejorar la estabilidad y ganar en múltiples frentes



Expandir la agricultura. R&D para promover un sistema de alimentos que sea

- Nutritivo y saludable
- **Inteligente relativo al el clima y eficiente en el uso de los recursos**
- Incluyente, especialmente para las mujeres
- **Sostenible y resiliente**

Avanzar fronteras para que la intensificación sea sostenible y para mejor nutrición

- Por ejemplo. Obtener variedades de cultivos de alto rendimiento, preparados para el clima y con alto contenido de nutrientes
(biofortificación)



Trigo resistente a la oxidación del tallo



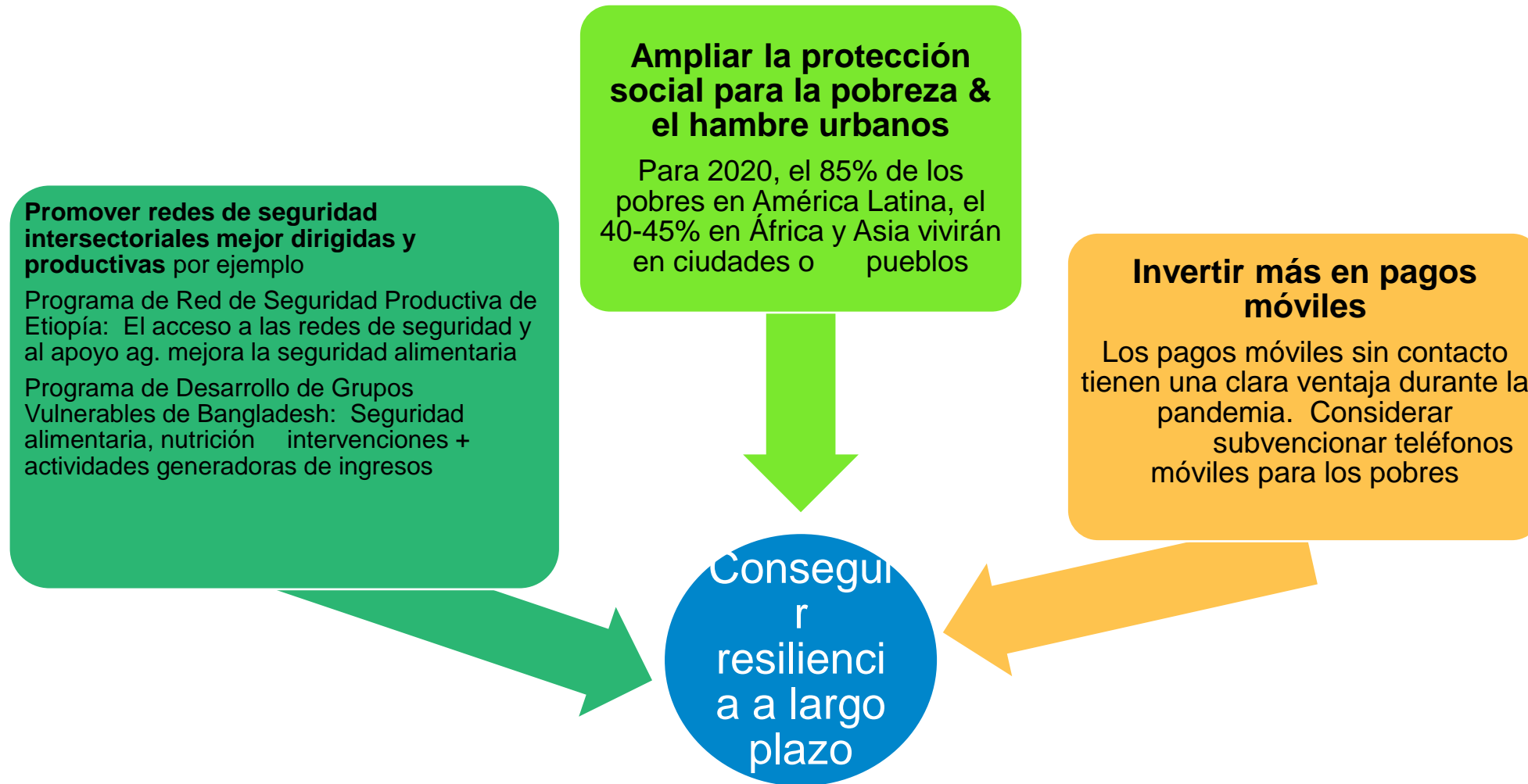
Riego por goteo con energía solar



C4 arroz

Establecer y ampliar las protecciones sociales

- 190 países y 900 medidas; una expansión de aproximadamente el 15% de beneficiarios en Asia meridional, Asia oriental y el Pacífico, pero sólo del 2% en la región de África (Gilligan, 2020).



Manejar la naturaleza para la resiliencia

- La expansión de la agricultura, el uso para la alimentación y urbano de las tierras han destruido los hábitats de la vida silvestre
- Las interacciones entre los seres humanos y la vida silvestre se han intensificado dramáticamente durante las últimas décadas

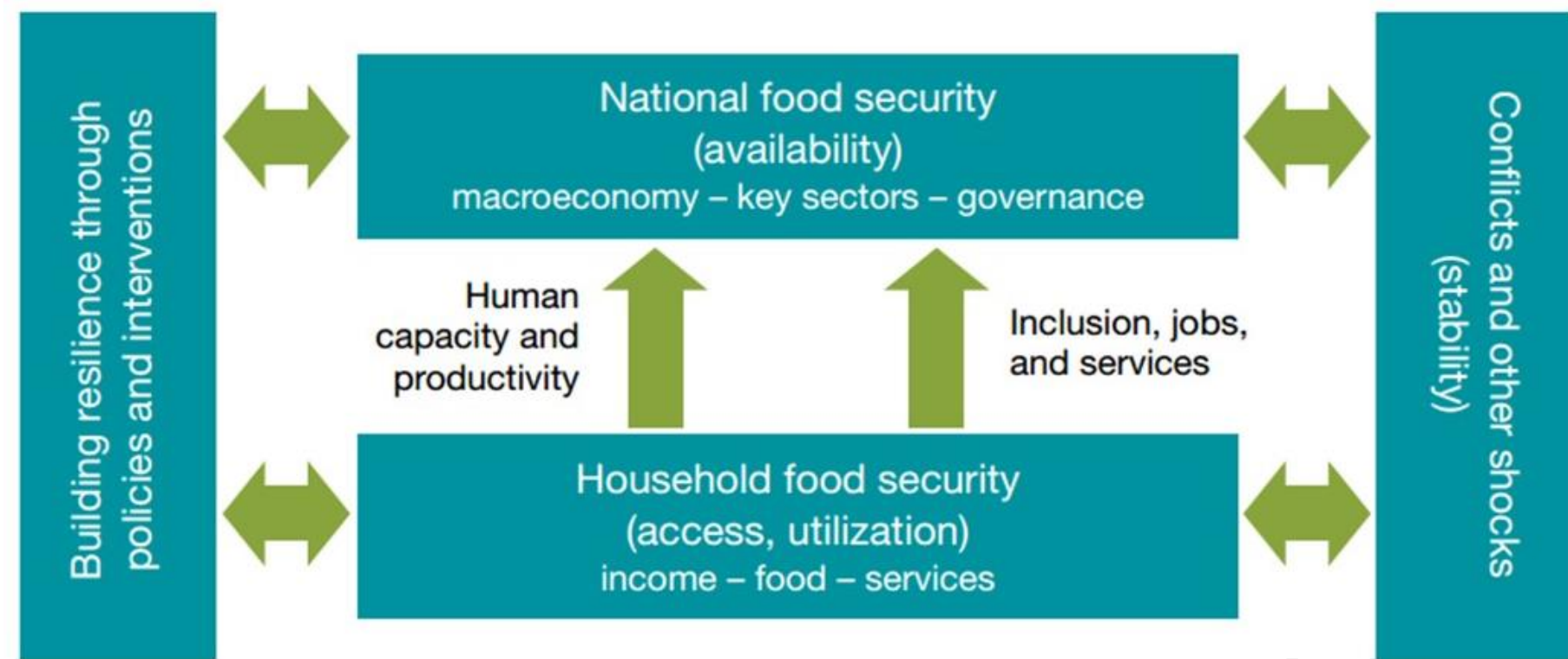
Mejor Gestión de la naturaleza para la resiliencia

Promover intensificación sostenible y detener la expansión de la agricultura y otras actividades a las zonas forestales y otros hábitats naturales de vida silvestre

Rastrear, monitorear y responder rápidamente a las enfermedades zoonóticas

Muchos países introdujeron distintas leyes, regulaciones y políticas relativas a la vida silvestre. Es igualmente importante que dichas leyes, regulaciones y políticas se apliquen, monitoréen y evalúen.

La resiliencia resuelve el conflicto



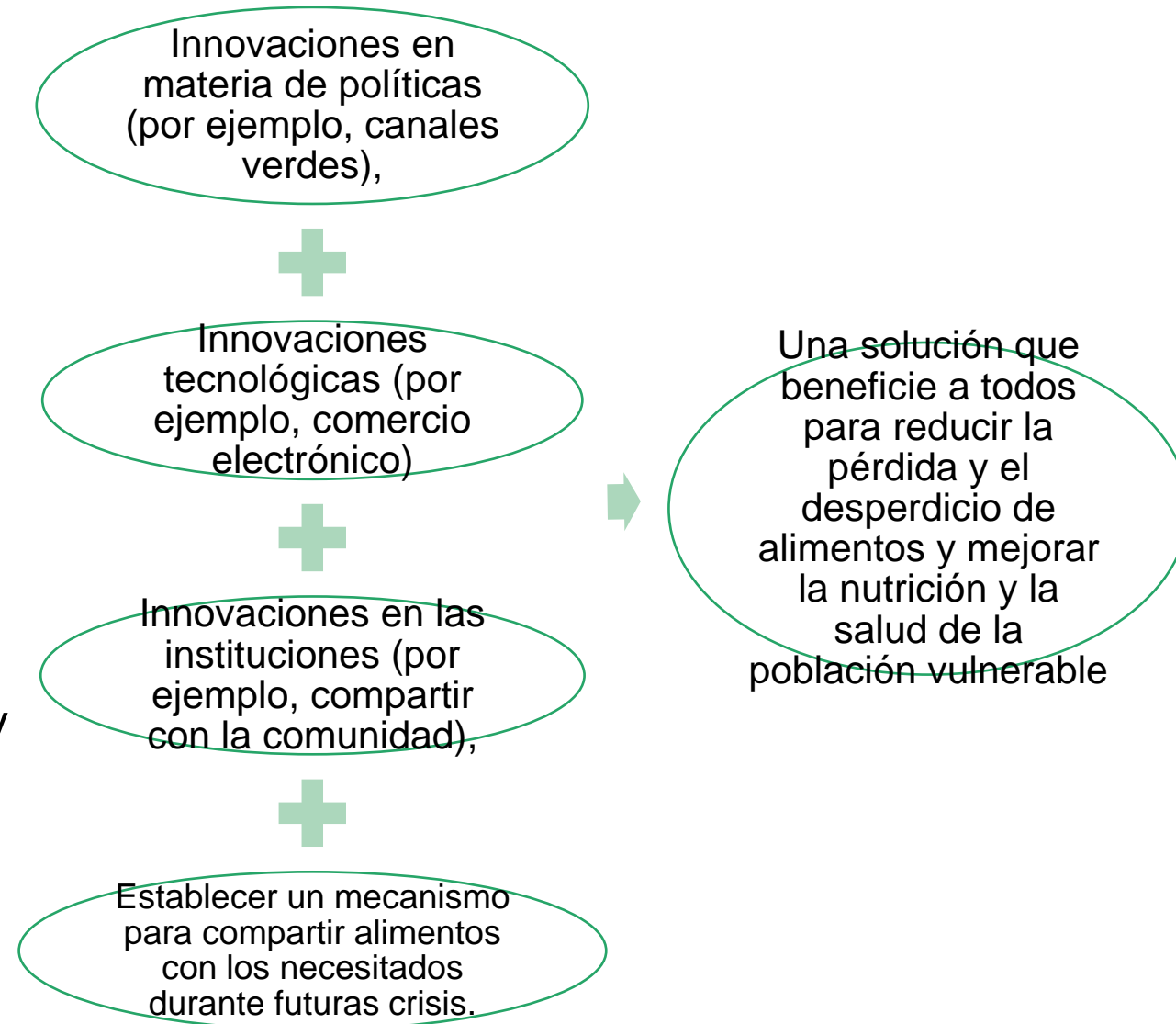
Fuente: Breisinger et al. 2014

- **A corto plazo:** Ayuda humanitaria PERO debe allanar el camino para los esfuerzos de desarrollo
- **A largo plazo:** Las inversiones que fomentan la transición hacia el desarrollo, por ejemplo, mejorar la infraestructura; promover el comercio con los países de origen de los refugiados

Reducir la pérdida y el desperdicio de alimentos

La pérdida y el desperdicio de alimentos aumenta significativamente debido a eventos como el COVID-19, inundaciones, sequías y preocupaciones por la seguridad alimentaria. En China, la oferta de pollos y patos vivos disminuyó alrededor del 50% en febrero (CAU, 2020). Se enterraron muchos de los pollos y patitos.

En España, durante el cierre la pérdida y desperdicio de alimentos en los hogares aumentó un 12%, y el coste económico y las emisiones de CO2 aumentaron hasta un 10% y un 11%, respectivamente. El contenido nutricional se redujo en un 8% debido a una relajación en los hábitos alimenticios saludables (Aldaco et al, 2020).



El comercio sigue siendo importante

Las restricciones comerciales conducen a mercados más estrictos que exacerban la crisis- **El comercio abierto, transparente y justo puede crear resiliencia**

Eliminar las políticas comerciales distorsionantes

Las políticas comerciales perjudiciales, por ejemplo, los aranceles de importación y las prohibiciones a la exportación, perjudican a los pobres y dificultan la eficiencia de los mercados agrícolas

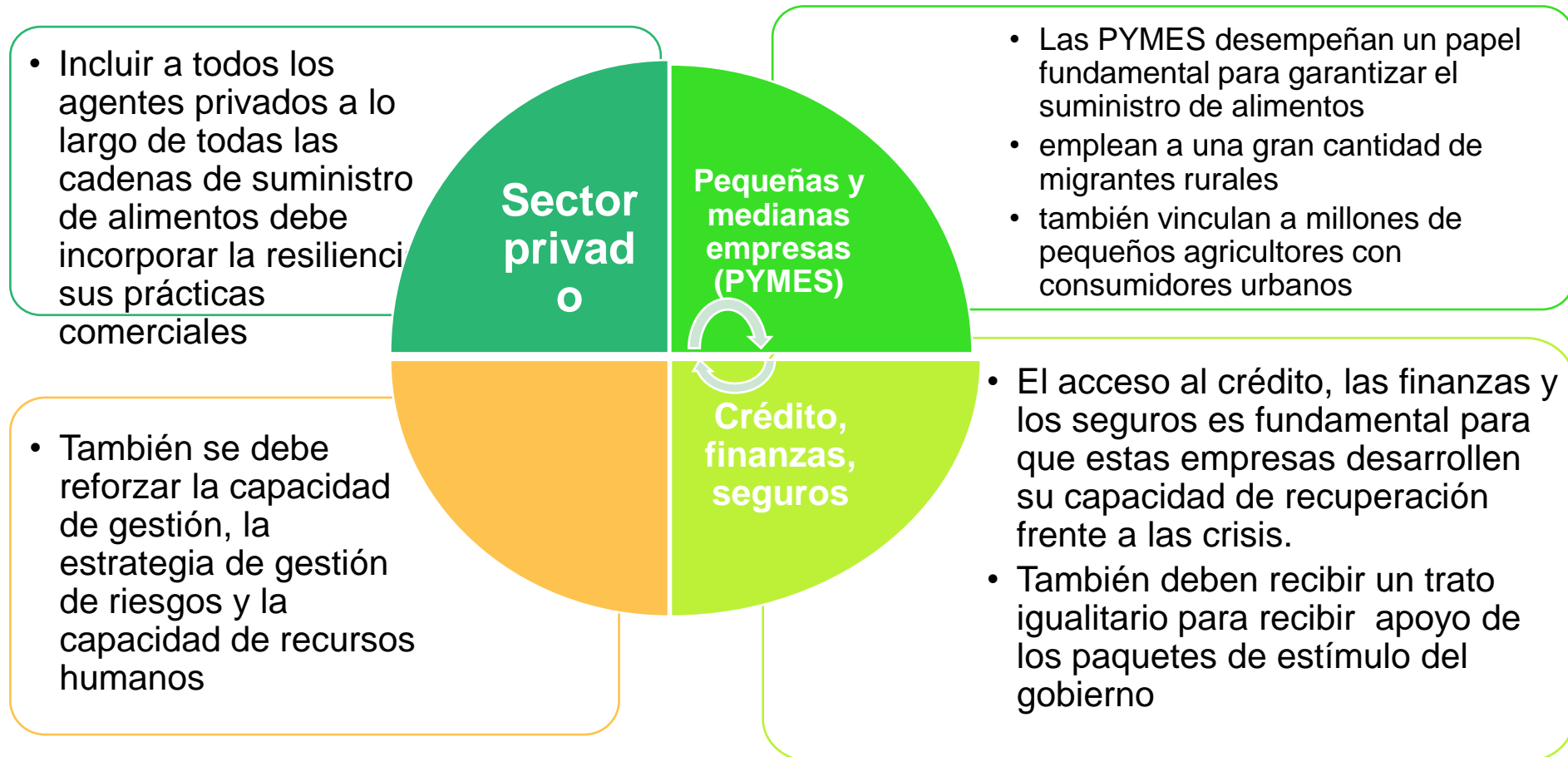
Mejorar la dirección de las subvenciones

Los recursos pueden financiar bienes públicos y apoyar la producción de alimentos nutritivos

Crear reservas mundiales y regionales de cereales

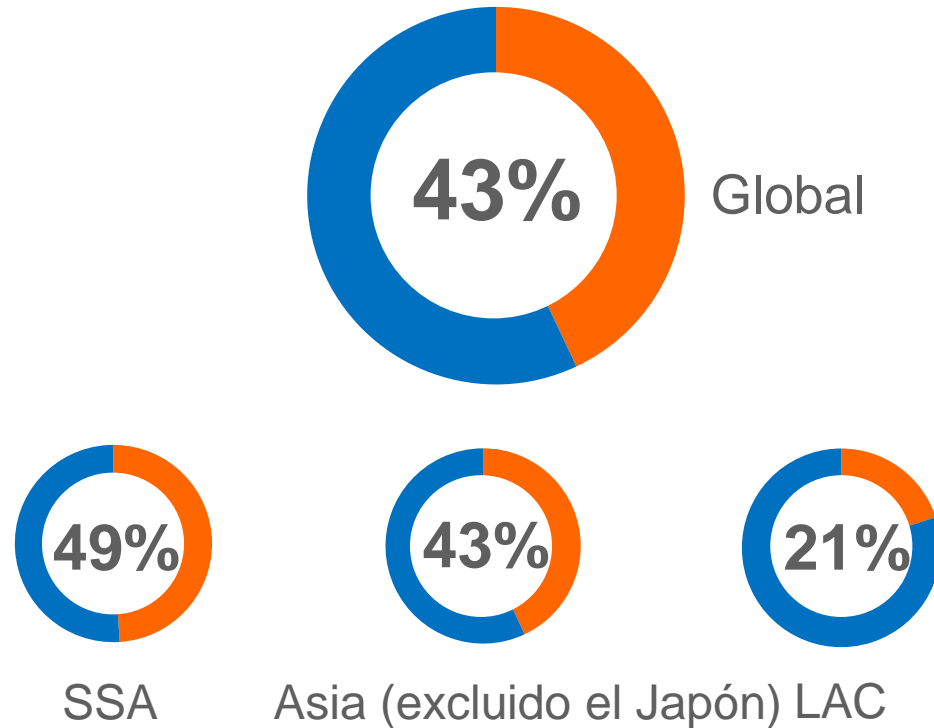
Situados en países pobres importadores de alimentos, por ejemplo, el Cuerno de África

Invitar al sector privado para la resiliencia



Las mujeres son importantes para crear un sistema alimentario resiliente

Mano de obra agrícola compuesta por mujeres



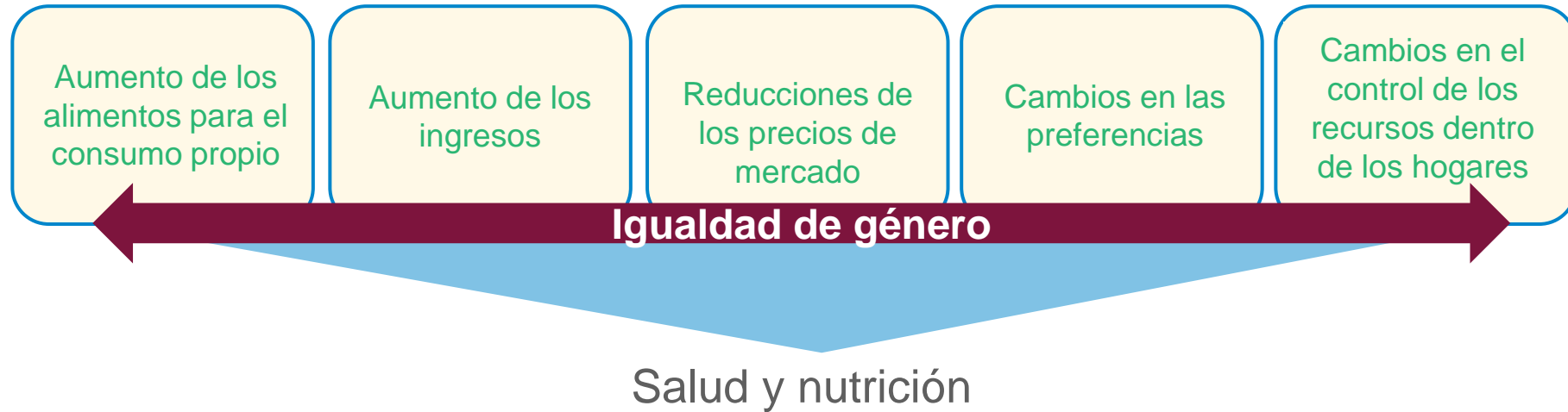
Si las mujeres tuvieran

- la misma cantidad de tierra que los hombres
 - 10% de aumento en rendimientos de la cosecha
- el mismo acceso a las herramientas y al crédito
 - 150 millones menos personas hambrientas

Fuente: FAO 2011

El empoderamiento de la mujer en la agricultura es fundamental para garantizar la seguridad alimentaria y la nutrición a nivel mundial

Las mujeres abren los caminos de la agricultura a la nutrición



Fuente: Arimond et al. 2010

Ejemplos de intervenciones

- **Ghana:** El empoderamiento de la mujer en las decisiones crediticias mejoró la diversidad de la dieta de las mujeres y las niñas (Malapit y Quisumbing 2015)
- **Bangladesh:** Efectivo y Programa de educación sobre la nutrición para mujeres redujo el retraso del crecimiento infantil (Hoddinott et al. 2015)

Bancos de alimentos: Parte de la Solución Resiliente

La demanda de servicios de los bancos de alimentos se disparó durante la crisis

Desempeñan un papel fundamental para hacer llegar los alimentos rápidamente a las personas necesitadas

Se han establecido 1.000 bancos de alimentos en Addis Abeba para frenar el probable deterioro de la seguridad alimentaria (Hirvonen, et al., 2020)

Deben contar con el apoyo de las comunidades empresariales y el gobierno; apoyo financiero y regulatorio

El intercambio de conocimientos entre los bancos de alimentos es fundamental para mejorar